



ケーブルグランド

ラインナップ拡大 & トルクレンチ発売



スパイラル型 新サイズ追加



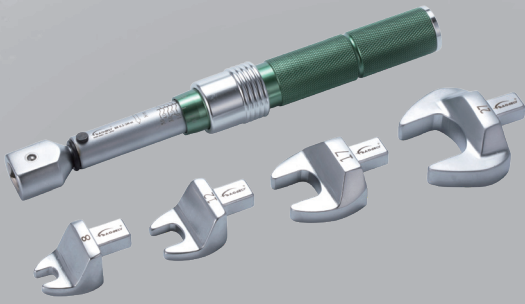
低価格 多芯型シリーズ



エルボ型シリーズ



ケーブルグランド用トルクレンチ



CASE BOX RACK & CUSTOM
株式会社タカチ電機工業

TWH SERIES

ヘッド交換型トルクレンチ



- ヘッド交換型のトルクレンチです。
- ケーブルグランドを一定のトルクで締め付ける際にご利用ください。
- 別売りのオープンヘッド（スパナヘッド）TWEシリーズと併せてご利用ください。

型番・寸法・標準価格

型番	全長	トルク調整範囲 (N・m)	最小目盛 (N・m)	標準価格 (税別)
TWH0.5-5	215	0.5~5.0	0.05	8,240

※ 標準価格は目安の販売価格となります。

注記事項

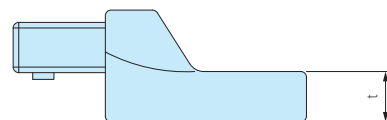
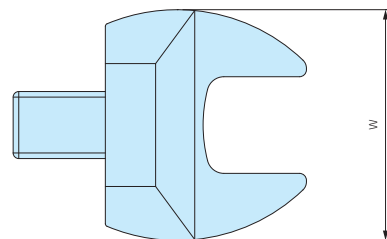
トルクレンチはRoHS規制対象外製品です。

海外メーカーのOEM品です。JIS規格の製品ではない為、校正や検査成績書等の対応は行っておりません。

締め付け確認は低い値（参考値1/2）から行い、実際に使用するケーブルおよび、取付部において適正な締め付けトルクを設定してください。弊社ホームページ、もしくは製品に添付されている取扱説明書を、ご使用前に必ずお読みの上、正しく安全にご使用下さい。

TWE SERIES

ヘッド交換型オープンヘッド



- TWHシリーズ専用の交換型オープンヘッドです。
- 使用するケーブルグランドのサイズに合わせて選定してください。

型番・寸法・標準価格

型番	二面幅	w	t	標準価格 (税別)
TWE- 8	8	27	6	1,890
TWE- 9	9	27	6	1,890
TWE-11	11	27	6	1,890
TWE-12	12	30	6	1,890
TWE-13	13	31	6	1,890
TWE-15	15	40	9	2,160
TWE-16	16	40	9	2,160
TWE-17	17	41	9	2,160
TWE-18	18	42	9	2,160
TWE-19	19	42	10	2,410
TWE-21	21	47	10	2,940

型番	二面幅	w	t	標準価格 (税別)
TWE-22	22	52	10	2,940
TWE-23	23	53	11	4,010
TWE-24	24	55	11	4,010
TWE-27	27	58	13	4,550
TWE-29	29	58	13	4,810
TWE-30	30	65	14	4,810
TWE-32	32	65	14	4,810
TWE-33	33	65	14	6,140
TWE-34	34	70	15	6,140
TWE-36	36	72	15	6,140

※ 標準価格は目安の販売価格となります。

注記事項 オープンヘッドはRoHS規制対象外製品です。

ケーブルグランド キャップ・ナット 二面幅 一覧表

RM・RMWシリーズ

型番	キャップ側	ナット側
RM8S-2.5	11.8 (12)	—
RM・RMW8L-2.5	11.8 (12)	12.6 (13)
RM8S-4	11.8 (12)	—
RM・RMW8L-4	11.8 (12)	12.6 (13)
RM・RMW10S-6	13	—
RM・RMW10L-6	13	14.8 (15)
RM・RMW12S-7	16	17
RM・RMW12L-7	16	17
RM・RMW16S-8	19	22
RM・RMW16L-8	19	22
RM・RMW20S-12	24	×
RM・RMW20L-12	24	×
RM・RMW25L-17	33	×
RM・RMW32L-21	36	×
RM・RMW40L-27	×	×
RM・RMW50L-38	×	×
RM63L-44	×	×

RPGシリーズ

型番	キャップ側	ナット側
RPG7-7	16	18.7(19)
RPG9-8	19	21.8(22)
RPG11-10	22	23.7(24)
RPG13.5-11	24	27
RPG16-14	26.7(27)	29.8(30)
RPG21-18	×	35.8(36)
RPG29-25	×	×

RSPシリーズ

型番	キャップ側	ナット側
RSP12-6	16	17
RSP16-8	×	22
RSP20-11	24	×
RSP25-16	33	×

THA45シリーズ

型番	キャップ側	ナット側
THA450-16S	19	22
THA450-16L	19	22
THA451-20	24	23
THA451-20-2	24	23
THA452-25	29	32

AGシリーズ

型番	キャップ側	ナット側
AG8-3.5	12	—
AG8-5	12	—
AG10-6	15	—
AG12-5	17	17
AG12-6.5	17	17
AG12-8	17	17
AG16-10	21	22
AG20-15	27	27
AG25-16	34	33
AG25-20	34	33
AG32-25.5	×	×
AG40-28.5	×	×
AG40-33	×	×
AG50-37	×	×
AG50-42	×	×

AGMシリーズ

型番	キャップ側	ナット側
AGM6-2.5	8	9
AGM6-3	8	9
AGM6-3.5	8	9
AGM8-5	11	11
AGM10-6	13	13
AGM12-8	15	15
AGM16-10.5	18	19
AGM20-15	24	24
AGM25-20	30	30
AGM32-25.5	36	36
AGM40-28.5	×	×
AGM40-33	×	×
AGM50-37	×	×
AGM50-42	×	×

AGEシリーズ

型番	キャップ側	ナット側
AGE12-5	15	15
AGE12-6.5	15	15
AGE16-10.5	18	19
AGE20-15	24	24
AGE25-20	30	30
AGE32-25	×	×

AGHシリーズ

型番	キャップ側	ナット側
AGH10-6	13	13
AGH12-8	15	15
AGH16-10.5	18	19
AGH20-15	24	24
AGH25-20	30	30
AGH32-25.5	36	36

注意1) ×印は計測範囲外またはスパナサイズ無し
 注意2) 括弧内の数字は近似サイズを表示

TWH0.5-5 トルクレンチ 取扱説明書

1 安全にお使いいただくために

安全上の注意

ご使用前に取扱説明書をよくお読みいただき、正しく安全にご使用ください。
誤った使い方により人的傷害や製品の破損、その他の物的損害が生じた場合、
一切の保証、責任を負いません。

警告



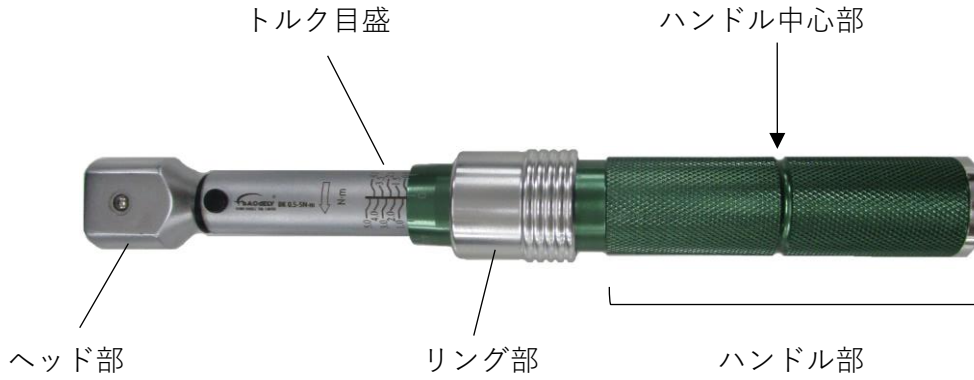
- ・最大トルク値を超えるような使用はしないでください。破損による事故やけがの原因になります。
- ・トルクレンチをハンマーや、てこの代わりにする等、強い衝撃を与えるような使い方はしないでください。
- ・トルクレンチは改造や分解をしないでください。強度不足や精度異常が生じ事故やけがの原因になります。
- ・使用前に、傷・亀裂・錆・変形の発生がないか確認をしてください。破損が生じ事故やけがの原因になります。
- ・トルクレンチは精密機器につき、ナットやキャップ等を緩める用途に使用しないでください。
- ・トルクレンチおよび手に油やグリスなどが付いたまま作業をしないでください。締め付け中に手が滑り事故や怪我の原因になります。
- ・使用中は常に保護メガネなどで目を保護してください。
- ・トルクレンチで作業時は、周りのものに手や肘などをぶつけないようにしてください。
- ・トルクレンチは水中や海中で使用しないでください。
- ・高所作業では必ず落下防止の対策をしてください。

注意



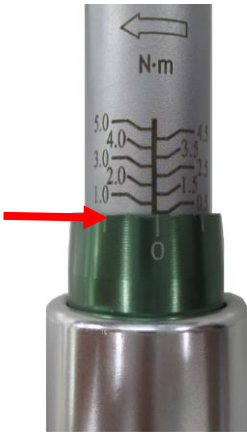



- ・使用前に必ずトルクセットをしてください。
- ・目盛は最小目盛より下げないでください。
- ・トルク目盛範囲外で使用しないでください。
- ・トルク値を設定する前に、ハンドル部のロックが解除状態になっているか必ず確認してからハンドル部を回転させてください。
- ・ハンドル中心部を握って締め付けてください。中心部を握らないと正しいトルク値が得られません。
- ・締め付ける時は、弾みを付けずにゆっくりと操作してください。正しいトルク値で締め付けることができません。
- ・”カチン”と音や感触がしたら締め付けをやめてください。更に加えるとオーバートルクとなります。
- ・パイプなどを用いてハンドル部を延長して使用しないでください。
- ・トルクレンチを落下させてり、強い衝撃を与えないでください。
- ・高温・多湿の環境で使用しないでください。
- ・使用後は、トルクレンチの値は最小値に設定してください。
- ・使用後は、ごみ・ほこり・ドロ・油・水分等の汚れを取り除いて保管してください。
- ・長期間使用しないときは、乾燥した場所で保管してください。

② 各部の名称



③ 使い方

① リング部を押し下げロックを解除	② ハンドル部を回転させてトルクを調整
	 <p>・ロックを解除した状態で ハンドル部を回す</p>
③ 目盛を合わせる	④ リング部をロックする
	 <p>・リング部が上へ移動 (戻る)しロックされる</p>